



REVISTA BRASILEIRA DE PESQUISA EM TURISMO

## MIGRACIÓN POR OPCION: EL FENÓMENO MIGRATORIO EN DESTINOS TURÍSTICOS DE MONTAÑA

### *AMENITY MIGRATION: THE MIGRATORY PHENOMENON IN MOUNTAIN TOURISM DESTINATIONS*

*Lía Domínguez de Nakayama<sup>1</sup>  
Susana Graciela Marioni<sup>2</sup>*

**Resumen:** Desde tiempos muy remotos, la dinámica poblacional de Argentina es asociada al fenómeno migratorio. Sin embargo, los trabajos realizados hasta la fecha y las leyes a las que arribaron sus autores, muestran que en casi ningún estudio se considera a la migración como producto de “atracciones positivas”. En casi todas las investigaciones se examina el fenómeno migratorio como una respuesta forzosa a condiciones ambientales desfavorables. En los últimos años se ha generado un nuevo tipo de migración asociada al fenómeno turístico, la llamada *migración de amenidad*, efectivizada por personas que habiendo sido turistas en un determinado destino, deciden regresar para constituirse en habitantes del mismo. Su permanencia puede ser estacional, o durante todo el año. Este fenómeno produce efectos importantes en la configuración de la personalidad colectiva de los destinos turísticos. El propósito de este artículo es dar cuenta del tipo de procesos en términos demográficos y sociales que este fenómeno produce en los destinos turísticos de montaña, desde dos estudios de caso en las localidades de San Martín de los Andes (Neuquén) y Villa General Belgrano (Córdoba). El estudio de dos localidades de Argentina, realizado a través de la investigación documental y entrevistas en profundidad a inmigrantes y nativos, permite comenzar a comprender cómo este fenómeno impacta en la configuración

---

<sup>1</sup> Profesora da Facultad de Turismo – Universidad Nacional del Comahue. Abogada- Facultad de Derecho y Ciencias Sociales de la Universidad Nacional de Córdoba, Especialización en Gestión Sostenible del Turismo - Universidad de la Cooperación Internacional de Costa Rica y Fundación Unida Buenos Aires, Maestría en Ciencias Sociales con mención en Política Social - Facultad de Derecho y Ciencias Sociales de la Universidad Nacional de Córdoba. [lianaka@arnet.com.ar](mailto:lianaka@arnet.com.ar)

<sup>2</sup> Profesora Adjunta do Centro de Planificación para el Desarrollo Sustentable del Turismo (CEPLADES), Licenciada en Turismo - Universidad Nacional del Comahue (1984). Maestrando en Gestión Ambiental del Desarrollo Urbano - Facultad de Ingeniería - Universidad Nacional del Comahue. [marioni.susana@speedy.com.ar](mailto:marioni.susana@speedy.com.ar)

sociocultural de las poblaciones destinos, en el estilo relacional de residentes y migrantes y en la gestión de las políticas para la sustentabilidad del desarrollo local.

**Palabras claves:** Migración de amenidad. Destinos turísticos. Percepción. Desarrollo turístico sustentable. Instituciones sociales.

**Abstract:** *Since long time ago population dynamics in Argentina has been linked to migration. Nevertheless, scientists have concluded that no research has found migration to be due to positive attractors. Almost every research presents migration as the unavoidable outcome of constraining environmental conditions. Recently a new type of migration has come to be, linked with tourism, which has received the denomination of amenity migration, and has as its subjects people who, after being tourist in a certain destination, decide to come back to it as dwellers. They can stay either for the season or the whole year. This movement produces important effects in the collective profile of tourism destinations. This article intends to study demographic and social processes quickened in mountain tourism destinations by this peculiar kind of migration, with a case study in two Argentinean cities San Martín de los Andes (Neuquén) y Villa General Belgrano (Córdoba). Documental research and in-depth interviews with migrants as well as natives enables an preliminary understanding of the way this kind of migration affects socio cultural configuration in destination places as well as relationship amongst residents and newcomers and sustainability policies for local development.*

**Key-words:** *Amenity migration. Tourist destinations. Perception. Sustainable development. Social institutions.*

## Introducción

El poblamiento de nuestro país debe gran parte de su fisonomía cultural al aporte migratorio desde los países del viejo mundo. Las poblaciones originarias, jurídicamente desvalorizadas como poseedores de las tierras que ocupaban, debieron dejar paso a la “conquista” de los sucesivos gobiernos. Sus formas culturales, también desvalorizadas por los nuevos ocupantes, fueron perdiendo visibilidad propia hasta tiempos muy cercanos de nuestra historia.

En su lugar, las expectativas de los gobernantes del siglo XIX se centraron en la capacidad organizativa y de trabajo de los europeos. En 1821 (WIEDMAN, 2001) bajo la influencia de Rivadavia, la Junta de Representantes sancionó una ley para promover la inmigración y desde entonces, comenzaron

a arribar contingentes de europeos hacia nuestro país, que se hicieron más intensos en la segunda mitad del siglo. Para un país tan extenso como la Argentina, era imperioso sumar trabajadores capaces de “sacarle frutos a la tierra” y los inmigrantes parecían ser las personas más idóneas para ello. Del otro lado del océano, las sucesivas guerras y sus severas consecuencias económicas (deterioro de las condiciones de intercambio e inflación) forzaron a muchos a migrar hacia América.

La importancia del aporte inmigratorio extranjero en nuestro país ha motivado la realización de numerosos estudios. La “otra” migración, la de argentinos en Argentina, ha sido menos visible y la atención de los estudios se ha centrado principalmente en el análisis de las causas que motivaron el éxodo del campo a la ciudad, de las “provincias pobres” a las “provincias ricas”. El factor común a ambas migraciones es la necesidad de alcanzar condiciones dignas de vida: trabajo rentable, educación, atención de la salud; la ilusión el “plus”, es el progreso familiar y social.

Sin embargo, desde hace medio siglo, ha comenzado a observarse una movilidad territorial que obedece a otros patrones: las decisiones se toman sin “estado de necesidad”, los servicios de salud y educación están satisfactoriamente cubiertos en sus lugares de residencia, la posición social de sus actores es la que desearían muchos pobladores y el lugar elegido es, en la mayoría de los casos, un centro urbano con un nivel de urbanización y desarrollo mucho menor al que se pretende dejar.

¿Qué los lleva a emigrar?

Las primeras referencias sobre el tema las encontramos en un trabajo sobre Migraciones internas realizado por Edward Ullman (1954 apud MOSS, 2006), pero recién desde 1970 se profundizaron en diferentes lugares del

mundo; en ellos, se identificó la búsqueda de “una mejor calidad de vida” como razón principal de ciertas decisiones migratorias desde grandes ciudades hacia áreas rurales o pequeños centros urbanos. Luego, un trabajo de Andrew Sofranko (1980 apud MOSS, 2006) permitió entender las razones de este cambio migratorio, detectando dos tipos dominantes de inmigrantes rurales: los que buscaban trabajo y los que buscaban mejorar su calidad de vida.

En nuestro país, el fenómeno se observa con claridad en numerosos centros turísticos y lo que motiva su necesidad de estudio, es la fuerte incidencia que, cada vez con más fuerza, producen estos actores sociales sobre la configuración sociocultural de las poblaciones destino y la gestión del desarrollo local, en aspectos claves como la competitividad y la sustentabilidad.

## **Objetivos**

### General:

Reconocer el tipo de procesos en términos demográficos y sociales que este fenómeno migratorio a la inversa produce en los destinos turísticos de montaña, desde dos estudios de caso en las localidades de San Martín de los Andes (Neuquén) y Villa General Belgrano (Córdoba).

### Específicos:

Detectar indicios que permitan comprender cómo incide la decisión individual o familiar de migrar hacia otro lugar de residencia, en

- la configuración sociocultural de las poblaciones destinos,

- en el estilo relacional de residentes y migrantes y
- en la gestión de las políticas para la sustentabilidad del desarrollo local.

### Marco referencial y teórico

San Martín de los Andes, situado en la margen norte del lago Lácar en el sudoeste de la provincia del Neuquén y a 420 km. de la capital provincial, nació como un puesto de avanzada fronteriza a fines del siglo XIX y, durante las primeras décadas (1888-1912) la composición poblacional fue principalmente castrense. Sin embargo, ya en el Censo de 1912<sup>3</sup> se avizora un crecimiento importante, fundado en su estratégica localización por ser *"punto obligado de tránsito por el único paso cordillerano que permanece abierto todo el año, [y por unir a esto] su vecindad a extensas y fértiles praderas..."*

Desde los 789 habitantes censados en 1912 hasta los 23.519 del Censo 2001, San Martín de los Andes debió su crecimiento a una tasa de natalidad elevada pero también, a una notoria afluencia de pobladores venidos desde otras tierras, situadas dentro y fuera de nuestro país.

Ese crecimiento tiene su explicación en varios factores: su proximidad a uno de los espacios protegidos con mayor valor escénico de la Argentina, las políticas de poblamiento y desarrollo emprendidas desde el gobierno provincial –que se tradujeron en redes de infraestructura básica y beneficios crediticios y tributarios.

---

<sup>3</sup> La información demográfica de la Pcia. del Neuquén está contenida principalmente en los Censos de Población cuyas composiciones, diferentes en cada Censo, hacen muy difícil la comparabilidad de los datos.

Por ello, pueden reconocerse varias etapas en su desarrollo: la primera, generada junto al cuartel militar; luego, desde la creación del Parque Nacional Lanín en 1937 con una superficie total de 379.000 has. y el establecimiento de la intendencia en San Martín de los Andes. El pueblo, colindante al Parque, recibió como aporte inmigratorio a los empleados que tuvieron a su cargo la administración y gestión del mismo, y más adelante, con la provincialización del Neuquén en 1957, se inicia un proceso de incentivos regulados tendientes a desarrollar el turismo en la zona, cuya dinámica continúa hasta nuestros días.

El fenómeno que se analiza, tiene como primeras manifestaciones la construcción de segundas residencias en Quila Quina, un pequeño loteo situado en la margen sur del lago Lácar, a comienzos de los años ´60. La calidad edilicia de esas viviendas y su orientación hacia el paisaje, configuran tempranamente su carácter de villa turística de uso temporal.

Por su parte, Villa General Belgrano es una localidad de poco más de 6.000 habitantes estables, enclavada en el centro del valle de Calamochita de la Provincia de Córdoba, a 85 km. de la capital provincial. Flanqueada por dos cordones montañosos, Sierra Chica al Este (aprox. 1.200 m. s/nm) y Comechingones al Oeste (2.800 m s/nm), ha desarrollado un diseño urbanístico con dirección N-S y con características edilicias reconocibles como "centroeuropeas".

Como destino turístico ha experimentado un crecimiento sostenido desde sus inicios. Hasta 1930 el lugar fue conocido como "Paraje El Sauce", antiguo lugar de escala entre la Capital y las tierras pertenecientes a la Estancia

Jesuítica de San Ignacio<sup>4</sup> y luego posta de carretas entre la ciudad mencionada y Río Cuarto. Habitado por unos pocos pobladores criollos e inmigrantes centroeuropeos, fue “descubierta” por dos visionarios de origen alemán, quienes compraron unas 2000 has., con el fin de dividir las en lotes rurales. La oferta prometió tierras fértiles de cultivo y para adquirirlas “sólo era necesario hablar alemán”<sup>5</sup>. Las primeras experiencias rurales fueron infructuosas debido a la sequía, las heladas, el granizo. Pero en 1935 comenzó a desarrollarse un tipo muy especial de actividad económica, consistente en el alojamiento, durante las vacaciones de verano (diciembre-enero-febrero), de contingentes de niños de la comunidad alemana de Buenos Aires. La iniciativa fue muy exitosa y se desarrolló durante más de dos décadas.

Los flujos migratorios continuaron efectuándose en forma permanente, con intensidad variable. Sin embargo, se cree que el fenómeno que se analiza (migración de amenidad) tuvo como primeras manifestaciones los asentamientos que, ya adultos, realizaron quienes habían vivenciado sus vacaciones infantiles en la villa<sup>6</sup>. En esta localidad, los incentivos provinciales para el desarrollo del turismo aparecen recién a fines de los años ´70 (con la construcción del Salón de Usos Múltiples en el centro de la Villa) y a mediados de los ´80 con una ley de beneficios tributarios para las inversiones turísticas<sup>7</sup>.

Puede decirse que hoy ambas localidades viven casi exclusivamente de los aportes de la actividad turística. La alta dependencia de estas economías locales hacia una actividad tan sensiblemente retráctil como el turismo, las ha obligado a desarrollar interesantes estrategias de atracción turística: las

---

<sup>4</sup> La zona tuvo su época de esplendor rural entre los siglos XVII y XVIII, hasta 1767, año de expulsión de los Jesuitas.

<sup>5</sup> *Diario Deutsche La Plata Zeitung* (apud VILANOVA, 2001, p. 20).

<sup>6</sup> Uno de los entrevistados, que se instaló en la Villa en 1954, había formado parte de esos grupos

<sup>7</sup> Ley 7232, sancionada en 1986.

actividades invernales en el primer caso y las fiestas en el segundo, tienen la finalidad de mantener despierto el interés por estar y participar de ellas durante casi todo el año.

Pearce (1988) presenta un modelo explicativo de los impactos sociales del turismo, según el cual los efectos en comunidades de residentes son mayores cuando la distancia cultural y tecnológica entre los residentes y los turistas es mayor. De acuerdo a ello, las transformaciones debidas al turismo y la afluencia inmigratoria han sido mayores en las primeras fases de este movimiento que en los últimos. Sin embargo, desde hace pocos años se observan signos de cambio que obligan a reflexionar sobre las consecuencias de la relación migrante-residente, y sus efectos sobre la sostenibilidad del desarrollo turístico regional

## Conceptualizaciones

### Migración de amenidad

La migración se constituye por un número significativo de decisiones individuales que, sumadas, producen efectos importantes en la configuración de la personalidad colectiva de las ciudades destinos. Esas decisiones pueden ser tomadas en forma forzada (caso de los llamados "refugiados"<sup>8</sup>, que son totalmente ajenos a este estudio) o voluntaria. Entre las causas voluntarias, las teorías tradicionales –predominantemente económicas– expresan la función de migración como:

$$D_i = W_{fi} - W_{hi} - Z_i - C > 0 \quad , \text{ donde}$$

---

<sup>8</sup> De acuerdo a la Convención de 1951 sobre la situación de refugiados y personas sin país, son personas que: a) se encuentran fuera de su país de residencia habitual; b) demuestran un temor fundado de ser perseguidos en razón de su raza, religión, nacionalidad, pertenencia a un determinado grupo social u opinión política y c) como consecuencia de lo anterior no quieren, o no están en condiciones de requerir la protección de su propio país.

$D_i$	representa la decisión del individuo de migrar
$W_{fi}$	" los ingresos de dicho individuo en el país de destino
$W_{hi}$	" los ingresos de dicho individuo en el país de origen
$Z_i$	" el diferencial compensador del individuo a favor del origen
$C$	" el coste directo de la migración

Este modelo es aplicable en los casos en los que la decisión obedece a factores mensurables: mayores salarios, mayor rentabilidad, menor riesgo de desvalorización de activos, etc. Pero ¿en qué medida es válido para reconocer el fenómeno a través de factores no mensurables?

La migración de amenidad, tiene como razón principal del desplazamiento *"la búsqueda de una mejor calidad de vida"*. Ello obliga a saber *qué componentes se consideran necesarios* para tenerla o adquirirla. Y aunque la expresión *calidad* es ontológicamente cualitativa, los hallazgos de estudios anteriores aportan indicios que permiten afirmar que lo económico está presente casi siempre en las valoraciones personales<sup>9</sup>, y rara vez una decisión de migrar se toma pese a la desventaja económica del destino.

El modelo de Hatton y Williamson parece aplicable a la migración de amenidad, pero sólo parcialmente: aún no se poseen herramientas metodológicas suficientes para atribuir valores a  $Z_i$ , o a un nuevo factor que podríamos llamar (+)  $Y_i$  que representa el diferencial positivo del individuo a favor del destino (calidad ambiental, valor escénico, percepción de seguridad personal). Con estas modificaciones, la función de migración respondería al siguiente modelo:

$$D_i = W_{fi} - W_{hi} - Z_i + Y_i - C > 0 \quad , \text{ donde}$$

---

<sup>9</sup> Las declaraciones de los migrantes de amenidad, remarcan con firmeza sus motivaciones no económicas, pero ellas se hacen visibles en las actividades que desarrollan en el destino, o continúan desarrollando en sus lugares de origen

$D_i$	representa la decisión del individuo de migrar
$W_{fi}$	" los ingresos de dicho individuo en el país de destino
$W_{hi}$	" los ingresos de dicho individuo en el país de origen
$Z_i$	" el diferencial compensador del individuo a favor del origen
$Y_i$	" el diferencial positivo del individuo a favor del destino
$C$	" el coste directo de la migración

Otra cuestión adicional es su dificultad para medirla, porque muchos de los migrantes son temporales o de retorno, porque no existe sistema alguno de control obligatorio para las migraciones interregionales dentro del país<sup>10</sup>, porque los cambios de domicilio no son tomados como obligatorios por los migrantes o por otras causas.

Pese a todo, la definición de Moss aporta caracteres diferenciales valiosos para identificar la migración de amenidad:

- *Es migración*, en tanto existe un abandono de su lugar de residencia habitual para adoptar otro nuevo;
- *Los migrantes fueron antes turistas*, que vivenciaron por unos días el ambiente del lugar y decidieron en memoria de esas vivencias;
- *Los migrantes se asientan en su nuevo destino con la idea de permanecer.*

Los componentes de la definición, dan lugar a la existencia de otras características de este fenómeno migratorio:

---

<sup>10</sup> En Argentina, el derecho de transitar libremente y de cambiar de domicilio están consagrados en preceptos constitucionales y legales.

- La elección del destino recae generalmente sobre una localidad bastante conocida, situada dentro del país (otra localidad de la misma provincia u otra provincia). Son raros los casos de personas que han atravesado el océano para migrar, y en esto se diferencian notoriamente de quienes vinieron hacia América en el siglo XIX y primera mitad del siglo XX.
- La elección de una localidad turística connota fuertemente la actividad de los migrantes en el destino: si reciben fondos de sus lugares de origen, viven como si fueran turistas permanentes; si deben generarlos en el lugar de destino, se dedican a actividades relacionadas con el comercio o los servicios turísticos.
- La fortaleza relativa de sus capitales económico y social, les permite aspirar a jugar, casi inmediatamente, roles protagónicos en los destinos. Este atributo tiene consecuencias muy significativas en la gestión del desarrollo local, como se verá más adelante.

### **Destinos turísticos → destinos migratorios**

El turismo es una de los ámbitos que se considera frecuentemente en las nuevas políticas de desarrollo local. Así dado, el turismo es un sistema extremadamente sensible a la actuación de agentes públicos, ya sean productivos o sociales, requiere un nivel de coordinación institucional significativa para conciliar perspectivas de actuación pública (VERGARA, 2005).

En este trabajo, se asocian operativamente los conceptos de "destino turístico" con el de "destino migratorio", por ser el primero la razón del segundo. Pero al mismo tiempo, la idea de "destino" se asienta sobre la idea de "localidad" con alcance territorial e institucional de municipio. Por esta

razón, puede verse una utilización sinónima de los vocablos mencionados (sin perjuicio de sus atributos específicos), en consonancia con los objetivos buscados.

## Percepción

Los enfoques perceptivos se centran en que la mejor manera de explicar la toma de decisiones y el comportamiento humano es refiriéndola a nuestros marcos subjetivos o a nuestra realidad percibida: "el mundo dentro de nuestras cabezas". O sea tratan de la identificación y la medición de la evaluación que hacen las personas de una situación (WHYTE, 1987).

Uno de los principales objetivos de un estudio de percepción es la identificación de prioridades sociales. Si bien las percepciones son subjetivas, los individuos toman decisiones y realizan acciones en relación a sus percepciones y para poder entender o anticiparlos, es importante -para los planificadores- poder entender cómo la población en general o ciertos grupos sienten ciertos temas, lugares u objetos. También son importantes los conocimientos locales que tienen las personas comunes, y todos aquellos a los que el planificador puede tener acceso, por medio de un estudio bien diseñado.

Asimismo, los estudios de percepción constituyen uno de los criterios por los que se pueden evaluar estrategias de gestión; políticas públicas, entre otras. Es necesario integrar los mismos con la recolección de otros datos más objetivos como por ejemplo, los socioeconómicos.

## Metodologia

El enfoque metodológico utilizado fue de tipo descriptivo, cuali-cuantitativo y diacrónico, con base en el análisis de datos secundarios (información demográfica, informes sectoriales y locales) y primarios (entrevistas focalizadas a los actores representativos de distintas fases migratorias y en profundidad a nativos de diferentes grupos etarios). Asimismo se realizaron talleres comunitarios en los cuales se aplicaron técnicas de investigación-acción participativa.

Las unidades de análisis en cada uno de los estudios fueron seleccionadas por informantes claves de la localidad, quienes cubrieron las cuotas previamente establecidas para tener una representatividad mínima de cada grupo etario o migratorio.

El número de entrevistados fue de 72 para SMA y 61 para VGB. Las entrevistas se realizaron a fines de setiembre, a mediados de diciembre de 2006 y en marzo de 2007. Las declaraciones recogidas fueron analizadas mediante técnicas de análisis de contenido y, en algunos casos, de análisis del discurso, con el fin de comprender el proceso migratorio a través del tiempo y los factores que explican sus relaciones con la gestión del desarrollo turístico sustentable.

## Resultados

### 1 Datos demográficos

#### a) Evolución poblacional

Puede decirse que el origen del poblamiento en ambas localidades es diferente: San Martín de los Andes nace en los últimos años del siglo XIX por razones castrenses (necesidad de defender las tierras recién ganadas a los habitantes originarios -luego de la conquista del desierto-, o recién sustraídas de las pretensiones chilenas -resuelta la cuestión de límites entre ambos países-), y Villa General Belgrano nace de un proyecto de loteo-colonización rural en 1932. Sin embargo, la evolución del poblamiento tuvo, en ambos casos, caracteres similares: la población originaria era escasa y muy dispersa, el afluente inmigratorio ha sido permanente y es notorio el crecimiento de esta afluencia en los últimos años; las razones de la migración siguieron, hasta la mitad del siglo XX, las pautas tradicionalmente asociadas a estos movimientos poblacionales: necesidad de encontrar trabajo, necesidad de encontrar tierras para cultivar; y finalmente, desde los años 50 de ese siglo, las razones de los desplazamientos comienzan a basarse en experiencias turísticas previas y en el deseo de hacer permanentes las sensaciones de asombro ante los atributos de la naturaleza. Si comparamos su evolución poblacional ambas localidades vemos que:

Años	San Martín de los Andes			P. Neuquén	P. Córdoba	Villa General Belgrano		
	P. Total	V. Absol.	Var. %	Var. %	Var. %	P. Total	V. Absol.	Var. %
1920	763	~	~	~	~	~	~	~
1947	2.366	1.603	210.1	191.5		844 <sup>11</sup>	~	~
1960	4.567	2.201	93.0	26.5	17.1	1.553	709	84.0
1970	5.828	1.261	27.6	40.2 <sup>12</sup>	17.5	2.310 <sup>13</sup>	757	48.7
1980	9.528	3.700	63.5	57.5	16.9	3.468	1.158	50.1
1991	15.753	6.225	65.3	59.4	14.9	4.557	1.089	31.4
2001	23.519	7.766	49.3	21.9	10.7	5.888	1331	22.6

Cuadro 1: Variación intercensal local y cotejo con sus medias provinciales

Fuente: Elaboración propia, en base a datos censales de años citados

Puede verse que en ambos casos el crecimiento ha sido permanente y con índices significativamente superiores a sus respectivas medias provinciales.

En cuanto a la incidencia del fenómeno migratorio en los destinos estudiados, vemos lo siguiente para el censo 2001:

<sup>11</sup> El dato incluye la población una amplia zona del departamento Calamuchita incluyendo varios parajes entre los que se encuentra La Cumbrecita, censados particularmente en las siguientes ediciones.

<sup>12</sup> En este período se construyeron las grandes obras hidroeléctricas de Cerros Colorados-Ramos Mexía, que nuclearon a miles de trabajadores durante varios años.

<sup>13</sup> Aquí se toma el dato registrado en las planillas provinciales del Censo, que difieren con sus análogas nacionales, porque incluyen la población de radios censales que pertenecen al municipio. Planillas del Area Estadística de la Secretaría Ministerio de Desarrollo, Córdoba, setiembre de 1973. El Compendio Nacional de 1970 registra 706 habitantes. Se supone que la base del cálculo de ambos datos (1960 y 1970) es la misma, razón por la cual no se pueden realizar apreciaciones más detalladas.

	San Martín de los Andes		Media provincial	Media provincial	V. G. Belgrano	
	P. Total	Valor %	Valor %	Valor %	P. Total	Valor %
La misma localidad	14.278	60.72	79.2	82.8	4.187	71.1
Otra de la pcia.	1.315	5.59	10.4	4.9	471	7.9
En otra provincia	4.185	17.79		3.1	684	11.6
En otro país	1.978	8.41	0.5	0.3	51	0.9
No había nacido	1.763	7.49	9.9	8.9	495	8.4
Total	23.519	100	100	100	5.888	100

Cuadro 2: Población según lugar de residencia, 5 años antes del Censo

Fuente: Elaboración propia en base a datos del Censo Nacional 2001. Dirección de estadística de la Provincia del Neuquén y Gerencia Estadística de la Provincia de Córdoba

De acuerdo a la información censal, se observa que los porcentajes de inmigrantes interregionales e interprovinciales de las dos localidades en estudio son superiores a sus respectivas medias provinciales. Queda evidenciado de este modo, que la importancia estadística de la población no nativa es importante.

## b) Estructura etaria

	San Martín de los Andes		Media provincial	Media provincial	V. G. Belgrano	
	% 1980	% 2001	%	%	% 1980	% 2001
0-19 años	53.09	41.64	41.78	35.27	38.77	32.52
20-39 años	29.38	31.91	31.06	29.16	27.40	26.80
40-59 años	12.70	19.24	19.42	21.11	20.33	22.36
60 y + años	4.83	7.21	7.74	14.46	13.50	18.30
Total	100	100	100	100	100	100

Cuadro 3: Distribución % de la población según grupos de edad, cotejadas con sus medias provinciales

Fuente: Elaboración propia en base a datos de los Censos Nacionales 1980 y 2001

La estructura etaria, por su parte, muestra que en San Martín de los Andes el segmento de menores era en 1980 notoriamente mayor a la media provincial y en el otro extremo, el de mayor edad, también registra una diferencia notable porque es menor a la media. Estos datos permiten ver que los pobladores en 1980 eran personas jóvenes, con niños pequeños. Estas diferencias casi no existen en el último censo. En Villa General Belgrano también se observan diferentes proporciones que las medias provinciales en el segmento de menores, aunque menos notorias que en el caso anterior, pero en el segmento opuesto –el de mayor edad- se observa una representatividad mayor a la media y ello se debe a las particularidades del fenómeno, ya que en esta Villa se producen muchos desplazamientos en edad avanzada (después de terminado el ciclo laboral) atraídos por su clima templado.

### c) Escolaridad máxima alcanzada

Entre los resultados obtenidos, se resaltarán en primer lugar que en cuanto al **Nivel de escolaridad máxima alcanzada**, hay diferencias notorias entre los datos referidos a las localidades estudiadas y las medias provinciales:

	San Martín de los Andes	Media provincial		Media provincial	V. G. Belgrano
Secundario incompleto	48.45	50.43		20.96	15.51
Sec. completo - superior incompleto	23.37	22.18		26.49	27.21
Superior o Universitario terminado	12.93	8.05		5.20	14.31

Cuadro 4: Porcentajes destacados de la distribución de la población según escolaridad máxima alcanzada (15 años o más), cotejadas con sus medias provinciales

Fuente: Elaboración propia en base a datos del Censo Nacional 2001. Dirección de Estadística de la Provincia del Neuquén y Gerencia Estadística de la Provincia de Córdoba.

Puede verse que en ambos casos analizados, el segmento que registra mayor diferencia entre la media provincial y el porcentaje de la localidad, es el que corresponde a estudios superiores o universitarios completos. Este dato corrobora lo que expresan los entrevistados sobre el capital cultural institucionalizado que traen los migrantes de amenidad.

d) Calidad edilicia

El siguiente aspecto a considerar (nivel socioeconómico, poder adquisitivo), es difícil de corroborar a través de la información financiera, a causa del pacto de confidencialidad de los datos entre esas entidades y sus clientes. En consecuencia, se analizó la información obrante sobre **Clasificación de viviendas según calidad de los materiales utilizados**. Aunque el valor de esta información es sólo indiciaria, parece confirmar la apreciación formulada en la caracterización de este tipo de migraciones y su incidencia sobre los destinos elegidos.

	San Martín de los Andes	Promedios nacionales	Villa General Belgrano
CALMAT I	70.21	60.24	68.57
CALMAT II	13.97	21.05	25.90
CALMAT III	5.87	12.60	4.56
CALMAT IV	9.95	6.11	0.97

Cuadro 5: Distribución porcentual de las edificaciones censadas, según la calidad de los materiales utilizados, cotejadas con promedios nacionales

Fuente: Elaboración propia en base a datos del Censo Nacional 2001

Referencias: CALMAT I: la vivienda presenta materiales resistentes y sólidos en todos los paramentos (pisos, paredes o techos) e incorpora todos los elementos de aislación y terminación.

CALMAT II: la vivienda presenta materiales resistentes y sólidos en todos los paramentos pero le faltan elementos de aislación o terminación al menos en uno de sus componentes (pisos, paredes, techos).

CALMAT III: la vivienda presenta materiales resistentes y sólidos en todos los paramentos pero le faltan elementos de aislación o terminación en todos sus componentes, o bien presenta techos de chapa de metal o fibrocemento u otros sin cielorraso; o paredes de chapa de metal o fibrocemento.

CALMAT IV: la vivienda presenta materiales no resistentes ni sólidos o de desecho al menos en uno de los paramentos.

Este cuadro es muy significativo: en él pueden verse diferencias notorias entre sí y con la media tomada como referencia. En el caso de San Martín de los Andes, se observa un mayor porcentaje de viviendas I y menores en II y III; pero concordantemente con el proceso de marginalidad creciente (producido por grupos humanos que van a buscar trabajo y no pueden adquirir inmuebles ni alquilarlos a precio de mercado, y se instalan precariamente en el área suburbana), el porcentaje de viviendas IV es mayor a la media.

En el caso de Villa General Belgrano, se observa una situación diferente: las viviendas I y II poseen porcentajes mayores a la media, la III es mucho menor y la IV es casi inexistente. Es probable que en ello incida, en parte, el precio de los inmuebles (en VGB es menor que en SMA) pero se estima que la causa principal está en la razón del desplazamiento de los migrantes.

#### e) Crecimiento edilicio

Este aspecto presenta dificultades para el estudio comparativo, pues si bien se cuenta con datos sobre la cantidad de m<sup>2</sup> autorizados a construir entre los años 1994 y 2004 (incluidas edificaciones nuevas y ampliaciones) la

incidencia de esas superficies construidas es diferente según el tamaño de la superficie total construida hasta 1994, dato que no se cuenta.

Se buscó entonces construir una curva que permitiera corroborar –o no- la percepción de crecimiento que habían mencionado los entrevistados, quienes señalaron que en los años posteriores a 2001 el crecimiento había sido mayor que en períodos anteriores, hecho no coincidente con la variación poblacional observada en los últimos censos.

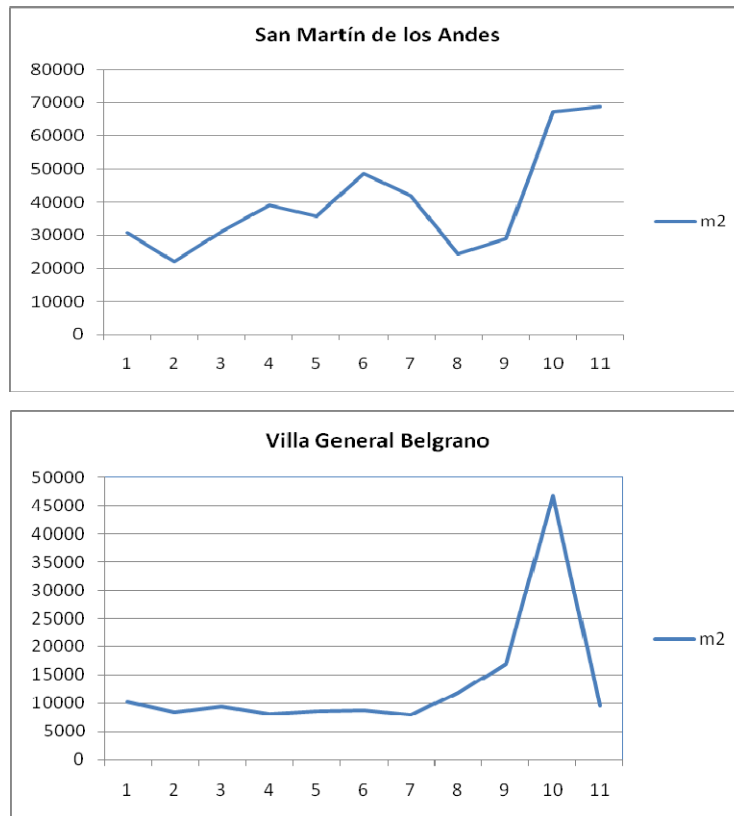


Gráfico 1: Metros cuadrados autorizados a construir, años 1994 a 2004

Fuente: Elaboración propia en base a datos del Censo Nacional 2001. Dirección de Estadística de la Provincia del Neuquén y Gerencia Estadística de la Provincia de Córdoba.

Puede verse que desde el intervalo 9, que corresponde a 2002, se registra un crecimiento que en el año siguiente da un "salto" muy significativo. En el caso de San Martín de los Andes, el crecimiento se mantuvo en 2004 aunque con un índice menor; en Villa General Belgrano bajó de manera notoria. Pero si se tiene en cuenta que SMA tiene más de 20.000 habitantes y VGB no llega a 6.000, debemos reconocer que el crecimiento edilicio posterior a 2002 debe haberse percibido como "explosivo", lo que explica la errónea creencia de que la población creció de la misma manera.

Es interesante recordar al respecto que el crecimiento de San Martín de los Andes estuvo asociado, en el pasado, a la acción gubernamental: infraestructura, créditos, beneficios fiscales. Pero en los últimos años el crecimiento se produjo por la actividad privada casi exclusivamente. En el caso de Villa General Belgrano, se registra un crecimiento más autónomo, incentivado desde 1986 por beneficios tributarios provinciales.

## 2 Aspectos sociales

En los casos analizados, el fenómeno migratorio tuvo, en los años de formación de las localidades, las características que tradicionalmente se asocian a la migración: resolución de necesidades económicas familiares, apertura de fuentes de trabajo, traslado de sedes laborales, etc.

Pero a partir de los años cincuenta, el fenómeno responde en casi todos los casos analizados, a las razones que caracteriza a la migración de amenidades: vivencias previas como turistas, deseo de permanecer en un lugar con cualidades paisajísticas y culturales de su interés. La razón principal de los desplazamientos –la que se ha escuchado una y otra vez- es el deseo de

tener una “mayor calidad de vida”, poniendo énfasis en aspectos espirituales y destacando su desinterés hacia expectativas materiales.

Las relaciones interpersonales (entre nativos y migrantes) se vieron facilitadas en sus comienzos por la escasez de población nativa existente y por la actitud adaptativa de los inmigrantes hacia las características propias del lugar. Un relativo respaldo económico facilitó la inserción de los nuevos pobladores al medio, aportando capitales –materiales o culturales- que eran necesarios para el desarrollo local.

En la actualidad, las relaciones sociales no se evidencian con la profundidad que los entrevistados recuerdan. El crecimiento poblacional y la aceleración de su dinámica urbana (especialmente en la temporada alta) despiertan celos y temores ante la posible alteración de los valores tradicionales. Por otra parte, la utilización de los recursos naturales por parte de los recién llegados no siempre se realiza con la prudencia que exige la fragilidad de ese patrimonio.

El trabajo de campo ha permitido recoger interesantes percepciones sobre sí mismos, sobre los demás inmigrantes y sobre los nativos. Registra también la percepción de que “algo anda mal” con los recién llegados, quienes ingresan con capitales materiales y de negociación superiores a los de los primeros tiempos: sus imperativos actuales se relacionan con la competitividad. Los nativos y antiguos inmigrantes perciben que, a causa de ello, imponen pautas de relación y de gestión que están cambiando –y se están perdiendo- los valores tradicionales de sus pueblos, encarnados en la idea de sustentabilidad.

El trabajo de campo pretende comprender mejor estos cambios y encontrar vías adecuadas para orientar la competitividad de estos destinos dentro del marco de la sostenibilidad.

#### a) Factores de migración, según la percepción de los actores sociales

##### Percepción de los inmigrantes

En los estudios exploratorios, se detectaron diferencias según la época de arribo:

- Los más antiguos inmigrantes de San Martín de los Andes (20 o más años de residencia), manifiestan haber venido por un proyecto nuevo de experiencia, con posibilidad cierta de encontrar trabajo profesional, en un lugar con paisaje excepcional. La mayoría de los entrevistados había venido antes para sondear sus posibilidades de inserción en el medio.
- Los inmigrantes de los ´90, manifiestan haber venido a buscar trabajo (motivados por los cierres de empresas ocurridos en la década) o a realizar inversiones (motivados por la sensación de inseguridad creciente, percibida por ellos en las ciudades que dejaron).
- Los inmigrantes del período más reciente (año 2000 en adelante) expresan haber tomado sus decisiones por la incertidumbre que les generaba vivir en las grandes ciudades y el deseo de invertir en un lugar valioso escénicamente, que cuenta además con una buena dotación de equipamiento y servicios de toda clase (incluidos los destinados a la práctica de deportes de invierno).

- Entre los inmigrantes entrevistados en Villa General Belgrano, dentro de las **razones para abandonar su residencia** habitual para trasladarse a la villa, la mayor parte de los encuestados expresó que resolvió dejar su lugar de residencia anterior por haber menguado sus conveniencias económicas. En tal circunstancia, iniciaron la búsqueda de nuevos horizontes y oportunidades de inversión en un lugar turístico de buen clima. Asimismo, un porcentaje importante expresó haber sentido la necesidad de un cambio de vida en un lugar tranquilo en contacto con la naturaleza y un porcentaje menor pero significativo, tenía familiares o una propiedad de veraneo en la villa.
- Luego de lo anterior, el **factor principal de la decisión** de los inmigrantes entrevistados, para radicarse en la villa fue de índole económica, destacando enfáticamente las oportunidades y posibilidades de inversión debido a la situación esplendorosa del turismo. La mayoría de las inversiones estuvieron relacionadas con la actividad turística: complejos de cabañas, hotelería y restaurantes, entre otros y en menor proporción las oportunidades fueron el desarrollo profesional. La totalidad responde que no existió **incentivo económico** por parte de Villa General Belgrano para atraer a los inversores.

### Percepciones de los nativos

Los nativos de San Martín de los Andes son, en su mayoría, hijos de inmigrantes que vinieron en las décadas del '30, '50 y '60 respectivamente. Sólo un 30 % de los entrevistados emprendieron negocios vinculados al turismo. Uno tuvo ayuda del crédito provincial hotelero 1984-1.985. Entre sus afirmaciones más recurrentes encontramos que:

- El proceso de radicación de sus padres fue evaluado muy positivamente: destacan que trajeron cambios culturales que mejoraron la vida de los pobladores, que primaba un espíritu colaborativo y solidario; los descendientes de inmigrantes chilenos tienen otra percepción: para ellos fue difícil la incorporación social y algunos aún no la han logrado.
- Por ser hijos de inmigrantes, tienen un sentimiento de pertenencia impreciso: *“Los nativos dejaron que los que vinieran de afuera, hicieran todo; nos quedamos quietos”*. Pero cuando hablan de los nuevos inmigrantes, es claro su desagrado: *“Los que vienen actualmente no respetan las reglas y les están cambiando los ritmos de vida”*. Temen perder la falta de prisa, característica de los pueblos. Señalan muchos cambios: el aumento de instituciones públicas y privadas, el tránsito automotor, el nivel de construcción, la llegada de artesanos desde distintos puntos del país.
- De acuerdo a sus expresiones no participan mucho en organizaciones institucionales, pero son socios de clubes deportivos y los que poseen niños en edad escolar participan en las Cooperadoras Escolares.
- Coinciden en afirmar que SMA se caracteriza por el paisaje y las actividades en la montaña en verano e invierno, el estilo arquitectónico, la altura de los edificios, las veredas con rosas y la limpieza del casco céntrico. Se enorgullecen del paisaje y la tranquilidad, las pistas de ski y de haber conservado bastante bien el paisaje y la generación de muy buenos servicios. Imaginan que va a seguir creciendo hacia Junín de los Andes (hacia el norte), pero con frenos. Reconocen que es el Estado quien debe fijar las pautas del crecimiento, poniendo límites y orientando al inversor.

- Advierten problemas similares a los mencionados por los inmigrantes: trabajo insuficiente, pibes sin sueños ni proyectos, escasez de estacionamientos para vehículos, falta de acceso al lago y contaminación, déficit de luz, agua y gas, falta de funcionamiento del aeropuerto. Critican el aumento del impuesto inmobiliario.
- Por su parte, los nativos de Villa General Belgrano –también en su mayoría descendientes de inmigrantes- destacan la existencia de un fuerte espíritu cooperativo y solidaridad con los que fueron llegando: *“Aquí se practicaba eso de que la unión hace la fuerza”*. Se sienten muy orgullosos por lo que han logrado juntos: *“un pueblo lindo, limpio, alegre”*.
- Los nativos con ascendencia criolla –algunos muy ancianos- guardan muy buenos recuerdos de sus relaciones con “los gringos”. Destacan su capacidad de trabajo y formas de trato respetuosas. Algunos aprendieron a hablar alemán; otros envían a sus hijos al colegio bilingüe.
- Sienten recelo hacia los nuevos inmigrantes: sospechan que eligen Villa General Belgrano porque tiene una actividad turística bastante estable y que no están muy dispuestos a echar raíces en el pueblo: *“cuando una temporada fracase, se irán”*. Por otra parte, las grandes inversiones son realizadas por sociedades anónimas, gerenciadas por empleados que se instalan en la Villa en forma temporaria y rotan a través de las diversas sedes de la cadena.
- Los cambios que más lamentan son los que se observan en la avenida principal: *“ya no quedan casonas con jardines, los edificios llegan hasta la línea municipal”*. La intensificación de las actividades

comerciales y de servicios, produce altas concentraciones de personas en los períodos de alta y un tránsito vehicular en caravana. Como respuesta a ello, algunos nativos han vendido sus propiedades céntricas y han comprado terrenos grandes en la periferia; el espacio disponible para la expansión urbana es de buena calidad escénica y se suelos, de modo que por el momento no se ve como un problema acuciante, como lo es el agua. Esta es de vertiente y tiene límites: en invierno llueve poco y en verano se consume mucho.

- La capacidad asociativa de sus habitantes es, sin duda, una de las herramientas más valiosas para el desarrollo sostenible. Pero para que funcione, estiman que no debieran tenerse expectativas desmedidas o inmediatas de ganancias.

#### b) Proceso de radicación

- Los inmigrantes más antiguos de San Martín de los Andes manifiestan haber tenido buenos procesos de inserción, facilitados por sus propias actitudes de adaptación. *"Había que ganarse la confianza de los residentes..."*, expresa un entrevistado. Los entrevistados se ven a sí mismos como personas con un gran respeto por la naturaleza y la cultura del lugar, que desarrollan conductas protectoras y prudentes. La mayoría alquiló vivienda en los primeros tiempos, pero luego construyó su vivienda propia con fondos personales o con apoyos crediticios (vigentes en la década de los ´80).
- Los nuevos residentes se expresan en términos similares, pero en este aspecto sus opiniones difieren de las apreciaciones que sobre ellos tienen los residentes antiguos. Estos expresan que "los nuevos"

traen pautas de consumo de sus lugares de origen (principalmente referidos a consumos sin límite de agua y de energía) y critican severamente los fallos en la distribución de esos fluidos. Como dato objetivo, debe mencionarse que en períodos de alta afluencia turística, hay momentos de corte en el suministro por exceso de demanda.

- En cuanto a los entrevistados de Villa General Belgrano, de sus apreciaciones se percibe una actitud emprendedora por comenzar con negocios vinculados al turismo y a permanecer definitivamente en el lugar elegido. En este análisis no se refleja la inmigración desde pueblos vecinos que vienen a buscar trabajo. Todos manifiestan voluntad de permanencia, aunque sujeta al éxito de su estada en la villa. Los casos de retractación pueden verse en los avisos inmobiliarios: hay ofertas de conjuntos de cabañas en venta, que por ahora tienen buena aceptación.
- Quizás por las razones apuntadas, el proceso de radicación, fue percibido muy favorablemente por los entrevistados: más de la mitad de los inmigrantes compró o construyó vivienda por cuenta propia, el segmento restante alquiló o poseía vivienda debido a que venían como turistas anteriormente.
- La afinidad étnica entre migrantes y residentes influyó, en los primeros tiempos, en las relaciones de incorporación social. Pero eso no fue así en todos los casos. Para quienes no tenían ascendencia centroeuropea, las primeras relaciones entre los inmigrantes y la comunidad fueron difíciles debido a que *"...los antiguos pobladores son cerrados y no dan demasiada confianza"*. El grupo que manifestó que sus relaciones fueron buenas o muy buenas, atribuyó tal

percepción al haber venido con anterioridad como turista y haber entablado relaciones amistosas con los residentes.

#### c) Cambios percibidos

- Los entrevistados de San Martín de los Andes mencionan, como aspectos positivos, la ampliación de los servicios de red (agua corriente, electricidad, gas, teléfono, televisión por cable) y las prestaciones profesionales (en salud, en construcciones, en rubros comerciales). Como aspectos negativos, la pérdida del espacio público *“hoy, hasta las riberas están privatizadas...”*; la desaparición de casas con amplios parques, sustituidas por edificios con departamentos reducidos; el incremento de la desigualdad social; la aparición de rejas protectoras en las viviendas.
- Los antiguos residentes de Villa General Belgrano entrevistados, expresan que desde que vinieron hasta la actualidad se observan grandes cambios en las construcciones nuevas y en la arquitectura, un aumento en las unidades de alojamiento especialmente hosterías, cabañas y servicios gastronómicos.

#### d) Factores de identificación y del sentimiento de pertenencia

- Los entrevistados de San Martín de los Andes destacan enfáticamente la belleza del lugar y la tranquilidad, esta última con sentido de seguridad personal. Las características de la imagen urbana, sometida a una detallada reglamentación edilicia, también les permite mencionar como un valor la calidad de su arquitectura. Los servicios

urbanos y la limpieza son factores de orgullo comunitario, y se ven a sí mismos como personas "que cuidan" la imagen urbana.

- Con relación a los elementos que identifican a Villa General Belgrano y de qué se enorgullecen los habitantes del lugar, los entrevistados opinaron que lo singular está en la suma de elementos que caracterizan a la villa: *"un pueblo prolijo, con arquitectura como del centro europeo, con gente joven y buena calidad de vida"*. *"Un pueblo especial con casas en armonía con el entorno natural y con encuentro de culturas: alemana, austriaca, suiza, italiana y húngara"*. *"Con un barrilito de cerveza y con conciertos clásicos una vez al mes"*. Hay una coincidencia casi total en las imágenes de identificación y sus valores éticos, con el agregado de una implicación activa: casi todos los entrevistados manifestaron que durante las fiestas llevan orgullosos las vestimentas típicas de las regiones de sus antepasados europeos.
- Con relación a cómo les gustaría que se desarrolle la villa, los entrevistados de Villa General Belgrano desean se mantenga como villa, con controles y reglamentaciones que frenen el crecimiento, que se mantenga la imagen de pueblo con niños jugando en las veredas y plazas y que se conserven los valores y las características de su cultura, que quiere conservar su espíritu. Es interesante mencionar que los deseos de los entrevistados van más allá de lo discursivo: casi todos forman parte de instituciones de bien público (relacionadas con la protección de la naturaleza, las actividades artesanales o artísticas, la organización de fiestas y eventos, la asistencia de ancianos y personas con discapacidad, colectividades diversas) y trabajan en proyectos compartidos. La habilidad demostrada por estas organizaciones para trabajar juntos y capitalizar aprendizajes, permite pensar que poseen capacidad de asociatividad y un alto grado de

confianza entre sus miembros. Se observa al mismo tiempo un cierto temor de que la llegada de nuevos protagonistas debilite su capacidad de influencia sobre la gestión global del destino.

e) Visión futura: cómo imaginan que será, cómo desearían que fuera

- Los inmigrantes de San Martín de los Andes imaginan que seguirá creciendo, aunque no les agrada pensar en ello. Desean que “quede como está”, pero mejorando algunos aspectos, como los accesos terrestres, el tránsito vehicular, el transporte aéreo. También advierten la necesidad de que se atenúen las inequidades sociales. No se plantean límites poblacionales: las ciudades de las que emigraron tienen dimensiones mucho mayores y eso les permite percibir a SMA, todavía, como una “aldea de montaña”.
- Respecto a la visión futura (expresión de un punto de llegada posible) que imaginan con respecto a la villa, los entrevistados expresaron que ésta se relaciona con el cumplimiento de las reglamentaciones: si lo hacen el destino conservará su estilo; de lo contrario será una villa muy desordenada y con congestión de tránsito si sigue creciendo sin dirección. Si bien lo observado es insuficiente para afirmar que existe un alto grado de conciencia cívica, es interesante destacar que en el taller realizado en la Villa, los asistentes, pertenecientes a los ámbitos público y privado, resignificaron sus consensos, logrados en instancias anteriores, expresando las siguientes visiones:
  - “Un pueblo en el que el desarrollo alcance a todos, a través de un círculo virtuoso en el que todos contribuyan a sostener una buena calidad de vida” (Sector privado).
  - “Un pueblo donde el sector público esté integrado y con capacidad técnica para cumplir su misión con eficiencia, eficacia y efectividad” (Sector público).

#### f) Problemas percibidos

Los entrevistados de San Martín de los Andes expresan que entre sus principales problemas se destacan: crecimiento exagerado de la construcción, que tensa al límite la capacidad de provisión de servicios (gas, energía, tratamiento de residuos líquidos); reducción notoria de accesos públicos al lago Lácar; marginación y pobreza (alcoholismo, drogadicción, violencia familiar) de grupos humanos que, según los entrevistados, cruzan la frontera en busca de trabajo.

En cuanto a los entrevistados de Villa General Belgrano, en el taller se destacaron varios problemas nacidos por la aceleración del crecimiento poblacional y de servicios: inadecuado estado de conservación de los caminos internos y del arroyo debido a la presencia de elementos contaminantes; inequidad social expresada en diferentes ofertas educativa, salud y acceso a servicios; insuficiencia de infraestructura de servicios debido a la explosión demográfica; congestión del tránsito durante las fiestas; incremento del precio de viviendas residenciales, aumento de costo de vida; falta de continuidad en las políticas turísticas de mediano y largo plazo; lazos débiles entre el sector público y privado debido a sus diferentes intereses; insuficiente cumplimiento de las ordenanzas municipales y normas provinciales sobre impactos ambientales; debilitamiento de la conciencia ambiental de residentes y turistas; aumento de contaminación sonora y visual; falta de servicios de esparcimientos que complementen la oferta turística.

### 3 Aspectos institucionales

- Los entrevistados de San Martín de los Andes manifiestan que, entre ellos, no existe un alto grado de vocación asociativa: si bien la

mayoría es socio de un club, no manifiestan una participación activa en ellos; un grupo importante con hijos en edad escolar participa en las cooperadoras escolares. Estiman que deberían unirse más para recuperar los espacios públicos y para disminuir la inequidad social.

- Tampoco es importante la vocación de participar en la gestión de gobierno; el 10 % de los entrevistados ha participado en el gobierno municipal; pero quien no lo hizo, no se siente atraído por hacerlo. Esta actitud puede tener su origen en la casi permanente atención dispensada por el gobierno provincial y la gestión de gobiernos municipales con buenas relaciones técnicas, administrativas y financieras con los restantes sectores y jurisdicciones.
- La participación de los inmigrantes de Villa General Belgrano en las primeras décadas (aprox. 1930-1970) estuvo signada por la necesidad y el espíritu cooperativo. La energía eléctrica y el agua corriente domiciliarios fueron financiados (en los años '50) con la garantía patrimonial personal de los principales socios de la cooperativa.
- Sin ánimo de generalizar, la participación actual incluye intereses distintos. Quienes forman parte de instituciones de bien público, buscan relacionarse con organismos gubernamentales y/o con instituciones donantes (principalmente del extranjero) para poner en marcha o sostener sus programas. Ellos manifiestan enfáticamente no querer formar parte del gobierno, pero gestionan ante él [y ejercen cierta presión] por sus intereses sociales. Algunos otros forman parte de asociaciones comerciales: *"...tratamos de ponernos de acuerdo*

*para evitar los irregulares y los que tiran abajo los precios<sup>14</sup>...”* y están más cerca de las candidaturas para cargos públicos. La capacidad de presión de estas organizaciones es mayor, ya que frecuentemente acompañan a sus autoridades en sus gestiones y presentaciones.

## Conclusiones

Los nativos y antiguos inmigrantes de Villa General Belgrano manifiestan ciertos celos con relación a los recién llegados (los que vinieron desde el 2002 en adelante) pues realizaron inversiones muy notorias (en algunos casos, muy fuertes) y lograron ciertas concesiones del poder público (cierre de calles, redes de infraestructura, permiso para tala del monte nativo, etc).

Puede concluirse que, de acuerdo a la opinión de los entrevistados en este destino, muchos de los nuevos inmigrantes no se interesan o desconocen los valores que han dado forma a la personalidad cultural de la Villa y que – paradójicamente- ha sido uno de los factores de la elección de ese lugar para vivir. Y ven como potencialmente riesgoso que, con su poder económico y de presión sobre las decisiones gubernamentales, transformen demasiado las características ambientales y culturales por las cuales es conocida.

---

<sup>14</sup> Llaman “irregulares” a los que no se inscriben. Esta falta de disciplina es poco frecuente en la Villa (notoriamente menor a la de otros centros turísticos).

Por otra parte, la utilización de los recursos naturales por parte de los recién llegados no siempre se realiza con la prudencia que exige la fragilidad de ese patrimonio (Ej. despilfarro del agua por instalaciones de elevada demanda, como canchas de golf). Se estima al respecto que deben potenciarse y estimularse los vínculos comunitarios, cuyas bases se fundamentan y transmiten de generación en generación, y que actualmente se encuentran en situación de riesgo ante la imposición de los nuevos residentes e inversores protagonistas de procesos de periurbanización.

## Referencias

MOSS, Lawrence A.: *Amenity Migration: Global Phenomenon and Strategic Paradigm for Sustaining Mountain Environmental Quality*. Sustainable Mountain Communities. Conference III Environmental Sustainability for Mountain Areas Impacted by Tourism and Amenity Migration, The Banff Center, Canada, p. 14-18, June 2003.

MOSS, Laurence. The amenity migrants: ecological challenge to contemporary Shangri-La. In:\_\_\_\_\_. *The Amenity Migrants*. Seeking and sustaining mountains and their cultures. CABI Head Office, Oxfordshire, UK, 2006.

OTERO, Nakayama; Marioni, S.; Lonac, A.; Gallego, E.; DIMITRIU, A.; GONZALEZ, R.; HOSID, C. *Amenity migration in the Patagonian Mountain Community of San Martín de los Andes, Neuquén, Argentina*, en *The Amenity Migrants. Seeking and sustaining mountains and their cultures*, Chapter 14, 200-211. CABI Head Office, Oxfordshire, UK, 2006.

PEARCE, P. L. *The Ulysses factor*. Evaluating visitors in tourist settings. New York, Springer Verlag, 1988.

VERGARA, P.; ARRAIS, M. Planificación turística en días de incertidumbre. *Ciencias Sociales Online*. Universidad de Viña del mar, Chile, vol. II, nº 2, p. 65-83, Setiembre 2005.



ISSN: 1982-6125

NAKAYAMA, L. D.; MARIONI S. G. Migración por opción: El fenómeno migratorio en destinos turísticos de montaña. *Revista Brasileira de Pesquisa em Turismo*. v. 1, n. 2, p. 101-136, dez. 2007.

136

VILANOVA, Marta Freytes de. *¡Aquí me quedo! Historia de Villa General Belgrano*, Córdoba, 2001.

WIEDMAN, Ingrid: *La Colonización alemana y alemano-brasileña en Montecarlo*, en *Libros de la Memoria: La colonización alemana en Misiones*. Editorial Universitaria de Misiones, Posadas, 2001.

WHYTE, A. *Estudios acerca de la percepción*. Notas técnicas del M.A.B., Madrid, 1987.